

# CIG-Saúde Laboral

## Boletín nº 35

Nº 35 DECEMBRO 2019 CIG - GABINETE TÉCNICO CONFEDERAL DE SAÚDE LABORAL [www.cigsaudelaboral.org](http://www.cigsaudelaboral.org)

### SUMARIO

#### ANÁLISE/OPINIÓN

**A SILICOSE NA GALIZA: morte e enfermidade que non cesa**

*Gabinete Técnico Confederal de Saúde Laboral*

#### INFORMACIÓN/OPINIÓN

**RECOMENDACIÓNS BÁSICAS ANTE AS MALAS ACTUACIÓNS DAS MUTUAS.**

*Prontuario de actuación*

*Gabinete Técnico Confederal de Saúde Laboral*

**GABINETE TÉCNICO CONFEDERAL DE SAÚDE LABORAL-CIG**

**SÍNTESE DE ACTIVIDADE 2019**

*Gabinete Técnico Confederal de Saúde Laboral*

#### INFORMACIÓN

**A INCAPACIDADE TEMPORAL:**

**PROCESOS ASOCIADOS A SITUACIÓNS DE BAIXA E ALTA MÉDICAS**



*Gabinete Técnico Confederal de Saúde Laboral*

*EDITA: Gabinete Técnico Confederal de Saúde Laboral*



FINANCIADO POR:

CÓD. ACCIÓN: AT2018-0038



MINISTERIO DE TRABAJO, MIGRACIONES Y SEGURIDAD SOCIAL



FUNDACIÓN ESTATAL PARA LA PREVENCIÓN DE RIESGOS LABORALES, F.S.P.



Confederación Intersindical Galega

## A Incapacidade Temporal: procesos asociados a situacións de baixa e alta médicas

**T**ras sufrir un accidente (laboral ou non) ou padecer unha enfermidade (profesional ou non) que impidan a realización do traballo, iniciárase un período de incapacidade temporal que ten como fin a recuperación da saúde do traballador/a. Os procedementos a seguir, tanto en situación de baixa como cando se recibe a alta médica xeran non poucas dúbidas. Aínda que cada caso concreto merece unha reflexión, é necesario ter presente un mapa de situación do que pode acontecer durante o tempo que vai dende a emisión do parte de baixa médica ata a incorporación ao traballo. Sen perder de vista que este mapa de situación reflicte únicamente situacións xerais, revisaremos secuencialmente as casuísticas que poden xurdir durante o tempo que dure a baixa médica, así como as diversas situacións nas que se produce a alta médica.



### 1.- BAIXA MÉDICA: DENDE O DÍA 1 ATA O DÍA 365

Unha vez que o médico, do Servizo Público de Saúde ou da Mutua, te indica que pasas a estar en situación de baixa médica, entregache un parte de baixa e unha copia do mesmo para a empresa; non te despistes, tes tres días hábiles para presentar a copia na

empresa, que contan dende o día seguinte á súa emisión.

#### Durante o tempo que permanezas en situación de baixa médica:

- Recolle os partes de confirmación e entrega a copia correspondente á empresa en prazo (tres días hábiles contados dende o día seguinte á emisión).

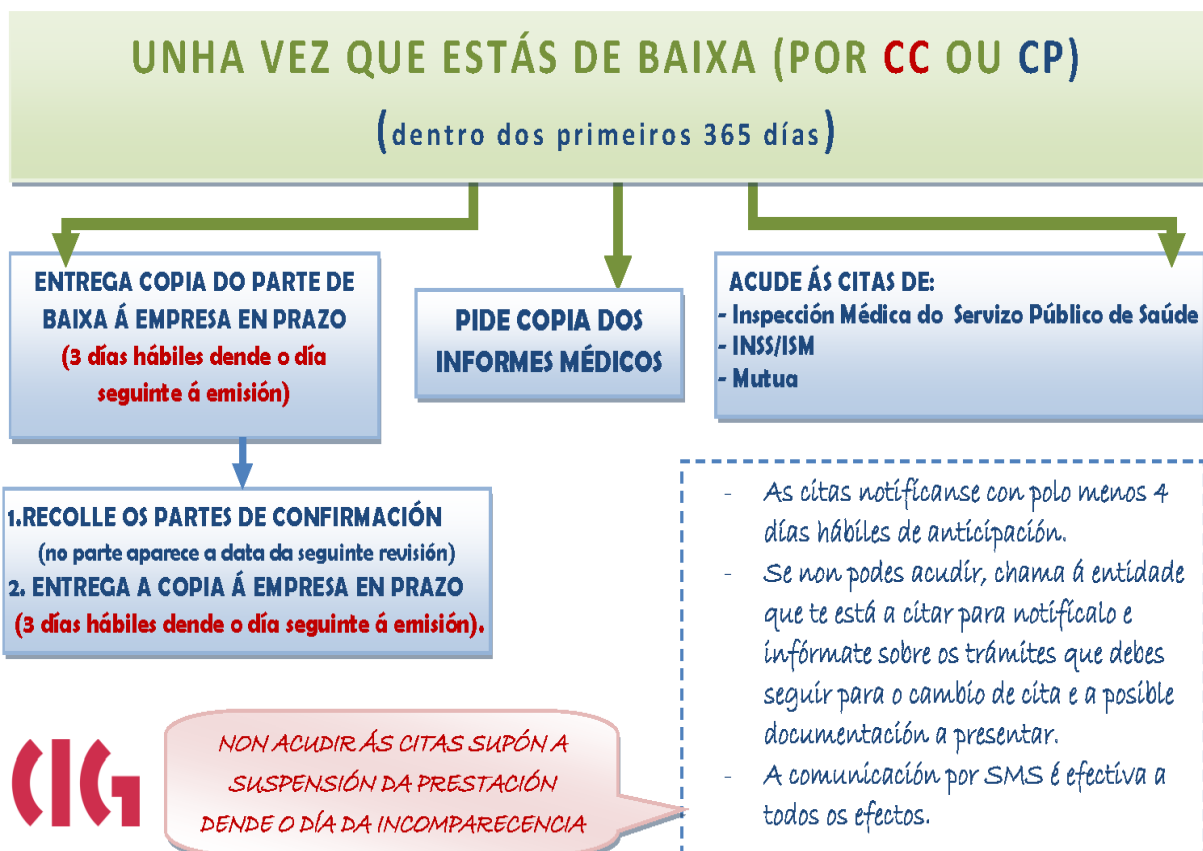
- Pide copia dos informes médicos.
- Acude a todas as citas que recibas da mutua, da Inspección Médica do Servizo Público de Saúde e do INSS/ISM. En caso de estar cobrando prestación económica por incapacidade temporal, non acudir a unha destas citas supón a suspensión da prestación dende o día da incomparecencia.

Ten en consideración que:

- ✓ As citas notificanse polo menos con catro días hábiles de anticipación.
- ✓ A comunicación que recibas por SMS é efectiva a todos os efectos.
- ✓ Se non podes acudir a unha cita porque o teu estado de saúde non o permite ou por algunha outra circunstancia de forza maior,

chama á entidade que te está a citar para comunicarllo e informarte sobre o que debes facer para xustificar que non podes acudir a esa cita, cómo debes proceder para cambiala, e, se é o caso, a documentación que debes presentar e cómo debes presentala. En caso de baixa por continxencia profesional, a mutua deberá facilitarche os medios para acudir ou programar outra cita.

- ✓ Aínda que a túa baixa esté considerada de orixe común, a mutua pode realizar o control da mesma e propoñer a túa alta médica, sendo preceptivo que te faga chegar unha comunicación informando sobre a proposta de alta. A alta será efectiva se o teu médico de cabeceira non realiza un informe no que se indiquen os motivos polos que debes seguir de baixa nun prazo de 5 días hábiles.





## 2.- ALTA MÉDICA ANTES DE 365 DÍAS EN SITUACIÓN DE BAIXA:

O parte de alta, que pode ser por curación ou por melloría, será emitido por un **médico**:

- Do **Servizo Público de Saúde** (médico de cabeceira) que está a atender a túa doenza derivada de accidente non laboral ou enfermidade común.

*\*Lembra que si estás de baixa por continxencia común, a mutua pode propoñer a alta, proposta da que deberá informarte, e que poderá ser desestimada polo médico de cabeceira mediante un informe no que se indiquen os motivos polos que debes permanecer de baixa nun prazo de 5 días hábiles.*

- Da **Mutua ou Empresa Colaboradora**, no caso de que a túa baixa esté orixinada por accidente ou enfermidade profesional.
- Do **INSS/ISM** (continxencia común e continxencia profesional).

Se hai recuperación e podes voltar ao traballo, debes incorporarte ao día seguinte de producirse a alta.

Se non hai recuperación, deberás proceder de distinto xeito dependendo da entidade que emite a alta e sempre que, sumando o tempo transcurrido na baixa anterior, non se superen 365 días:

### ✓ **Alta emitida polo médico de cabeceira do servizo público de saúde:**

- 1.- Incorporate ao traballo ao día seguinte.
- 2.- Se unha vez incorporada/o non te atopas ben, podes solicitar unha baixa por recaída ou por outro motivo.

Se non estás conforme coa alta médica emitida polo médico de cabeceira podes solicitar á Inspección Médica do Servizo Público de Saúde que revise o teu caso; así mesmo cabe a presentación dun recurso en vía xudicial. Esta vía non elimina a alta médica.

✓ **Alta emitida polo médico da Entidade xestora, INSS/ISM:**

- 1.- Incorporárate ao traballo ao día seguinte.
- 2.- Se unha vez incorporada/o non te atopas ben, podes solicitar unha baixa por recaída ou por outro motivo.

Se non estás conforme coa alta médica emitida polo médico do INSS/ISM só cabe a presentación de recurso en vía xudicial. Esta vía non elimina a alta médica.

✓ **Alta emitida polo médico da Mutua ou Empresa Colaboradora; atendendo ao teu proceso de recuperación debes optar por unha das seguintes opción:**

- a) Incorporarte ao traballo ao día seguinte. Se logo de incorporarte non te atopas ben, podes solicitar baixa médica por recaída.

\* *En caso de que non te tramiten a baixa por recaída, podes iniciar o procedemento administrativo de "Revisión de alta médica emitida*

*pola Mutua colaboradora coa Seguridade Social ou pola empresa colaboradora", segundo se explica no seguinte apartado.*

- b) Iniciar o procedemento administrativo de "Revisión de alta médica emitida pola Mutua colaboradora coa Seguridade Social ou pola empresa colaboradora", dentro dos 10 días hábiles seguintes ao da notificación. **Para esto deberás:**

- 1.- Presentar cumprimentado o formulario de "Solicitud de revisión da alta médica, por contingencias profesionais, emitida pola Mutua colaboradora coa Seguridade Social ou empresa colaboradora" dispoñible na entidade xestora INSS/ISM e na web [www.seg-social.es](http://www.seg-social.es) xunto coa documentación que se require no mesmo.

*\* Ten en conta que o inicio do procedemento suspende os efectos da alta médica, prorrogándose a situación de incapacidade temporal.*



2.- Entrega na empresa a copia do formulario que lle corresponde ese mesmo día ou no seguinte día hábil.

*\*Dependendo da túa situación particular, pode ser recomendable acudir ao médico de cabeceira para que tramite, se o considera oportuno, unha baixa por continxencia común.*

3.- Esperar a resolución do INSS.

A resolución do INSS **determinará**:

✓ Confirmación da alta médica emitida pola Mutua ou Empresa colaboradora e data na que se considera extinguida a situación de IT.

- Deberás incorporarte ao traballo ao día seguinte.
- Podes presentar recurso en vía xudicial dentro dos prazos indicados na resolución.

*\* Le ben a resolución: entre outras cousas, indicará que sucede no teu caso coa prestación económica correspondente aos días de tramitación, é dicir, se se aboan eses días e quen é responsable do pago. Ten en consi-*

*deración que actualmente a normativa en vigor establece que no caso de que a entidade xestora confirme a alta médica emitida pola Mutua ou Empresa colaboradora, ou estableza unha nova data de extinción da situación de incapacidade temporal, consideraranse indebidamente percibidas as prestacións económicas de incapacidade temporal derivadas de continxencia profesional que se tiveran aboado a partires da data establecida na resolución.*

✓ Mantemento da situación de incapacidade temporal por continxencia profesional, polo que continúas de baixa médica.

✓ A Continxencia común ou profesional, no caso de que coincidan procesos no mesmo período de tempo e distintas baixas médicas, así como as consecuencias que se deriven.

✓ Nova data e efectos de alta médica no caso de terse recuperado no tempo de tramitación deste procedemento.

*- A resolución determinará:*

✓ *Confirmación da alta médica emitida pola Mutua ou Empresa colaboradora e data na que se considera extinguida a situación de IT.*

*- Deberás incorporarte ao traballo ao día seguinte.*

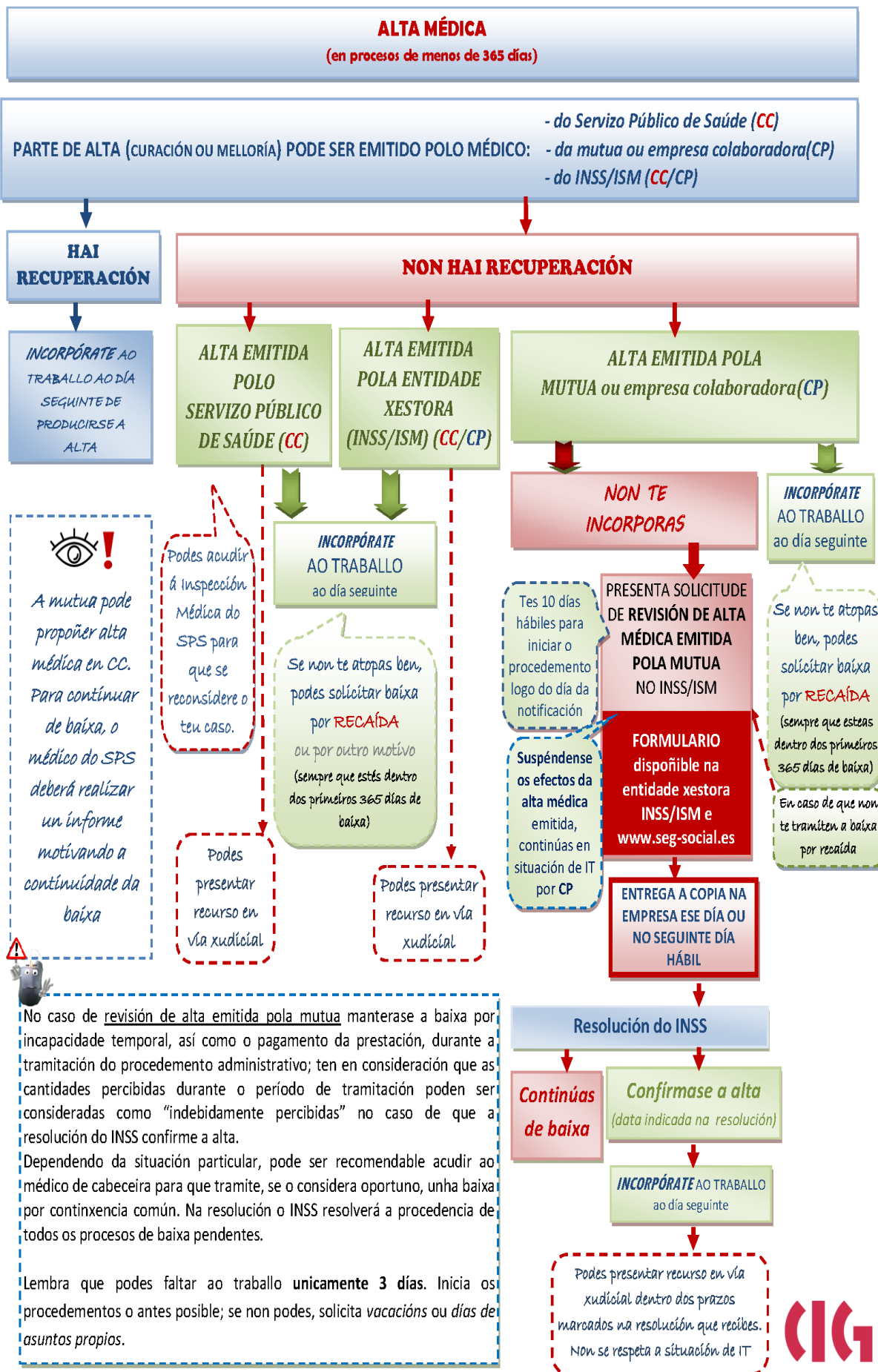
*- Podes presentar recurso en vía xudicial dentro dos prazos indicados na resolución.*

*\* Le ben a resolución: entre outras cousas, indicará que sucede no teu caso coa prestación económica correspondente aos días de tramitación, é dicir, si se aboan eses días e quen é responsable do pago. Ten en consideración que actualmente a normativa en vigor establece que no caso de que a entidade xestora confirme a alta médica emitida pola Mutua ou Empresa colaboradora, ou estableza unha nova data de extinción da situación de incapacidade temporal, consideraranse indebidamente percibidas as prestacións económicas de incapacidade temporal derivadas de continxencia profesional que se tiveran aboado a partires da data establecida na resolución.*

✓ *Mantemento da situación de incapacidade temporal por continxencia profesional, polo que continúas de baixa médica.*

✓ *No caso de que coincidan procesos no mesmo período de tempo e distintas baixas médicas, determinarase a continxencia, común ou profesional, así como as consecuencias que se deriven.*

✓ *No caso de terse recuperado no tempo de tramitación deste procedemento, a resolución determinará a nova data a efectos da alta médica.*



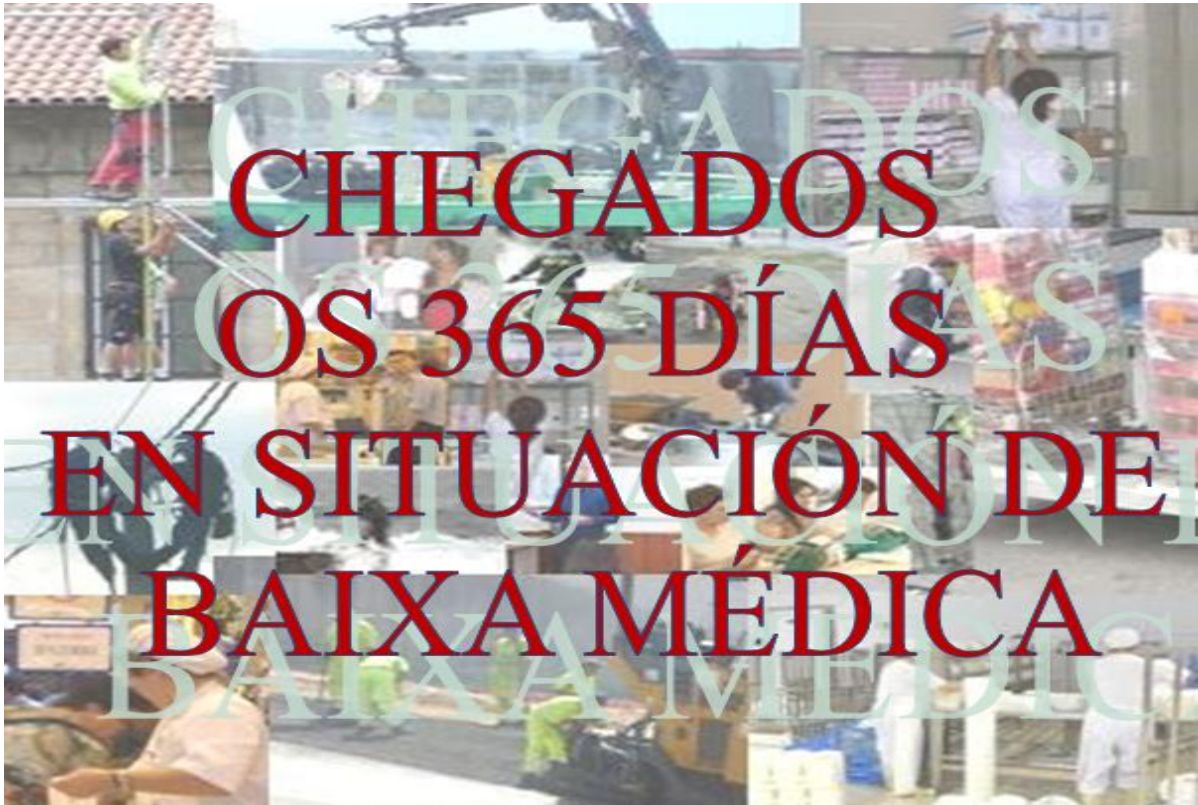
**!** A mutua pode propoñer alta médica en CC. Para continuar de baixa, o médico do SPS deberá realizar un informe motivando a continuidade da baixa

**!** No caso de revisión de alta emitida pola mutua manterase a baixa por incapacidade temporal, así como o pagamento da prestación, durante a tramitación do procedemento administrativo; ten en consideración que as cantidades percibidas durante o período de tramitación poden ser consideradas como "indebidamente percibidas" no caso de que a resolución do INSS confirme a alta.

Dependendo da situación particular, pode ser recomendable acudir ao médico de cabeceira para que tramite, se o considera oportuno, unha baixa por continxencia común. Na resolución o INSS resolverá a procedencia de todos os procesos de baixa pendentes.

Lembra que podes faltar ao traballo **unicamente 3 días**. Inicia os procedementos o antes posible; se non podes, solicita *vacacións* ou *días de asuntos propios*.





### 3.- CHEGADOS OS 365 DÍAS EN SITUACIÓN DE BAIXA MÉDICA

A partires dos 365 días de baixa o INSS pasará a encargarse da túa continxencia, relevando na xestión da incapacidade temporal ao médico do Servizo Público de Saúde ou da Mutua que estaba a atenderte.

O médico responsable ata o momento da emisión dos partes de baixa, cumprimentará no último parte de baixa o apartado correspondente ao paso ao control polo INSS, indicando o día de cumprimento dos 365 días e te informará de que xa non se emitirán máis partes de confirmación e que pasas a depender do control do INSS.

Normalmente recibirás unha comunicación para acudir a unha cita cun médico do INSS; o médico recabará a información necesaria e

realizará un informe sobre o teu estado de saúde que será avaliado polo Equipo de Valoración de Incapacidades, EVI.

O EVI emitirá unha resolución na que se **de-terminará:**

- **ALTA MÉDICA.** Tes dúas opcións:
  - a) Se estás conforme incorpórate ao traballo ao día seguinte.
  - b) Se consideras que non estás recuperado/a **deberás:**

1.- **Presentar escrito de Manifestación de disconformidade** coa alta médica emitida polo INSS/ISM, formulario dispoñible no INSS/ISM e na web [www.seg-social.es](http://www.seg-social.es), no CAISS (Centro de Atención e Información da Seguridade Social), máis próximo nun prazo máximo de 4 días naturais dende a notifica-



ción, (sempre que na resolución non se indique outro prazo).

**2.- Entregar na empresa a copia do formulario que lle corresponde** ese día ou no seguinte día hábil.

**3.- Esperar a resolución do INSS.**

*\*O INSS ten 7 días naturais para resolver. Continúas en situación de IT ata a resolución; se neste prazo non recibes resposta pregunta no INSS polo teu expediente. Ten en consideración que transcurridos 11 días naturais sen recibir comunicación, se considera que estás de alta médica a todos os efectos: incorpórate ao traballo ao día seguinte.*

A resolución do INSS, determinará:

- Que continúas de baixa ou
- Que se confirma a alta (data establecida na primeira resolución); neste caso incorpórate ao traballo ao día seguinte. Contra esta

resolución podes presentar reclamación vía xudicial nos prazos que se indiquen na propia resolución.

*\* Durante o tempo transcurrido entre a data de alta médica e aquela na que a mesma adquiera plenos efectos considerárase prorrogada a situación de incapacidade temporal.*

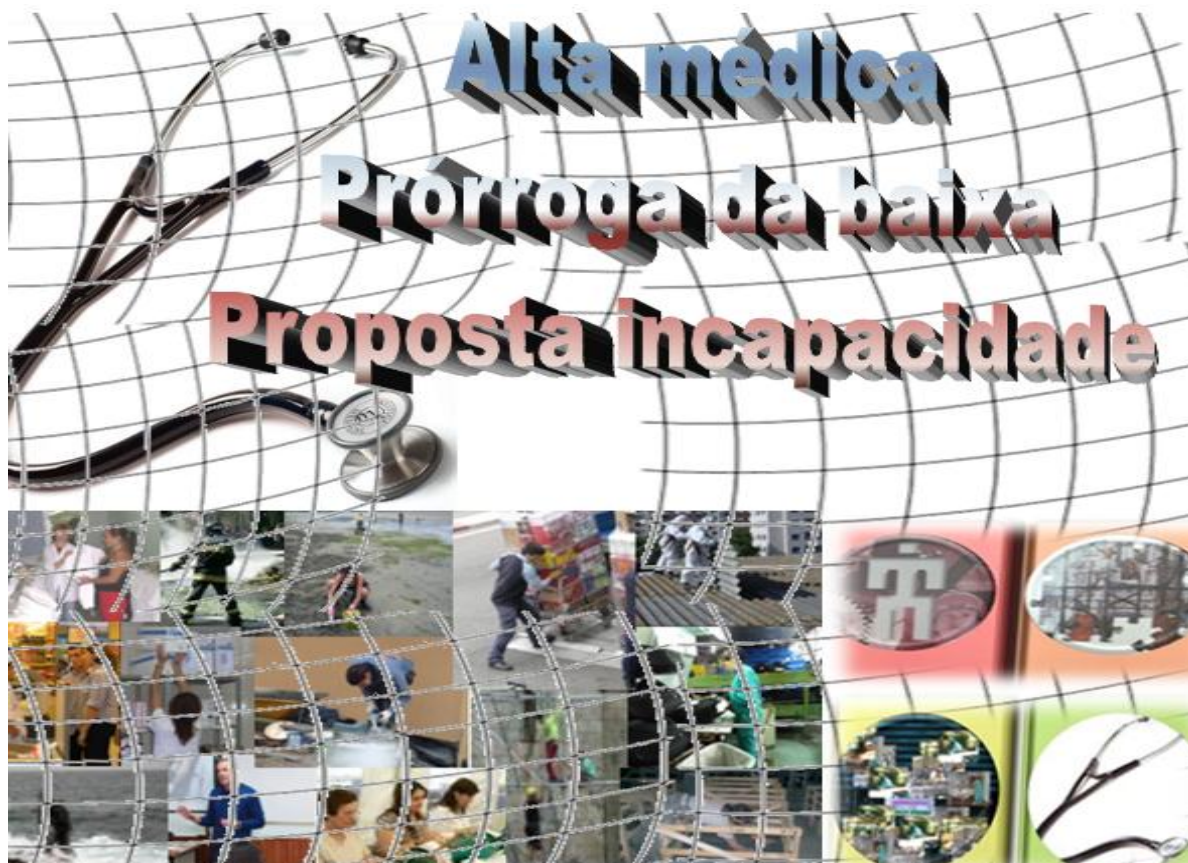
➤ **PRÓRROGA DA BAIXA** (6 meses máximo)

Pasas a depender do INSS; xa non haberá partes de confirmación e a prestación será en forma de pago directo.

Pode suceder que a empresa te de de baixa na Seguridade Social: non se trata dun despedimento, pero non están a cotizar por ti.

Durante esta prórroga o INSS seguirá o teu proceso de IT, polo que poderá darte a alta se considera que xa estás en condicións de voltar ao traballo. No caso de que agotes a prórroga, o





INSS procederá a emitir alta médica, iniciar expediente de proposta de incapacidade ou prolongar a baixa de forma excepcional.

➤ **INICIO EXPEDIENTE PROPOSTA DE INCAPACIDADE:**

será o Equipo de Valoración de Incapacidades quen valore o teu caso e emita unha resolución:

- a) Denegando a incapacidade, o que deriva na alta médica e a incorporación ao traballo ao día seguinte. Contra esta resolución tes 30 días para recurrir en vía xudicial.
- b) Concedendo a incapacidade; a resolución pode especificar que a incapacidade é revisable nun período de tempo determinado ou non especificar o período de revisión (neste caso serían dous anos

como máximo). Se o convenio non especifica outra cousa, tes dereito a reserva de posto de traballo durante dous anos.

**Fontes:**

*Real Decreto 1430/2009, de 11 de setembro, polo que se desenvolve regulamentariamente a Lei 40/2007, de 4 de decembro, de medidas en materia de Seguridade Social, en relación coa prestación de incapacidade temporal.*

*Real Decreto 625/2014, de 18 de xullo, polo que se regulan determinados aspectos da xestión e control dos procesos por incapacidade temporal nos primeiros trescentos sesenta e cinco días da súa duración).*

<http://www.seg-social.es/wps/portal/wss/internet/Trabajadores/PrestacionesPensionesTrabajadores/10952/28362/28375-123307>.

## CHEGADOS A 365 DÍAS EN SITUACIÓN DE BAIXA MÉDICA (CC/CP)

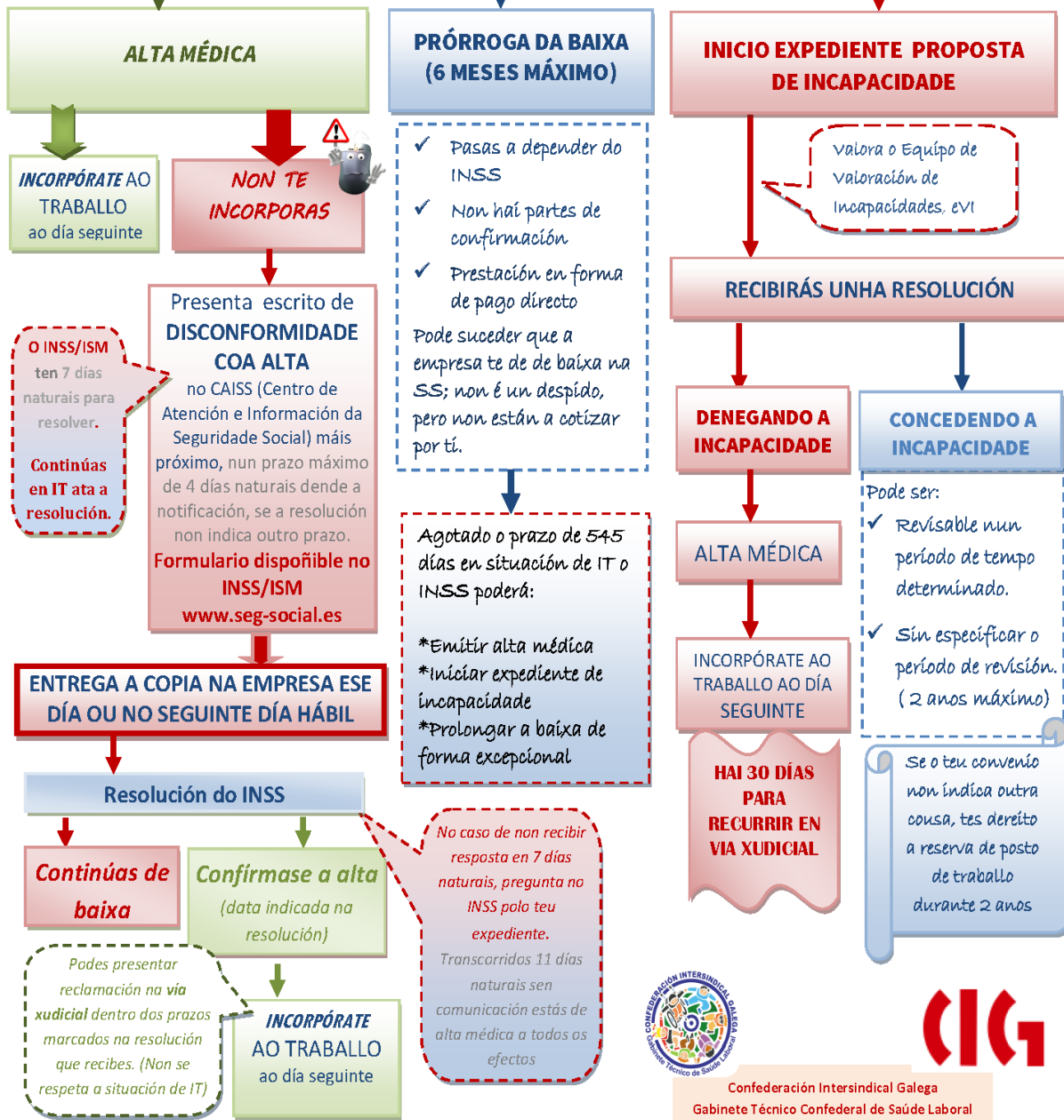
Antes de chegar aos 365 días en situación de baixa médica, o facultativo/a que te estaba a atender emitirá o último parte de baixa, no que consta a data na que se cumpren os 365 días, e te indicará que pasas a depender do control do INSS

SERÁ O INSS QUE SE FAGA CARGO DA CONTINXENCIA

Normalmente, en torno aos 365 días de baixa, recibirás comunicación para acudir a unha cita cun médico do INSS

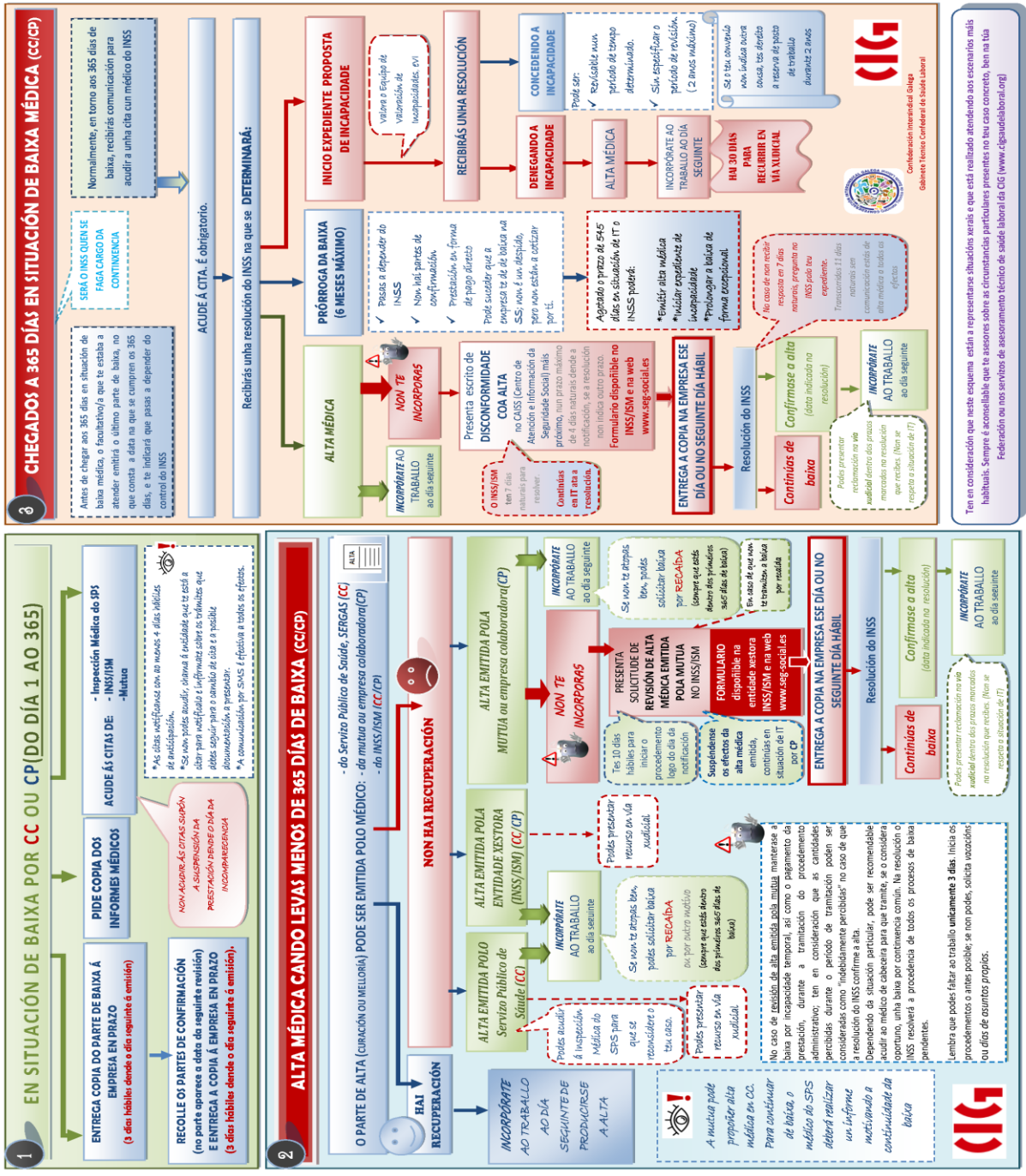
ACUDE Á CITA. É obrigatorio.

Recibirás unha resolución do INSS na que se **DETERMINARÁ:**



Confederación Intersindical Galega  
Gabinete Técnico Confederal de Saúde Laboral





Depósito Legal:  
C428-2012

[Ligazón para impresión](#)

Os contidos publicados son responsabilidade exclusiva do Gabinete Técnico Confederal de Saúde Laboral da Confederación Intersindical Galega e non reflicten necesariamente a opinión da “Fundación Estatal para la Prevención de Riesgos Laborales F.S.P.”

*Edita: Gabinete Técnico Confederal de Saúde Laboral. www.cigsaudelaboral.org*